



Colegio
San Jorge
TALCA

Plan Integral de Seguridad (PISE)



Introducción

- El Colegio San Jorge de Talca forma parte de la red educacional de Chile, y Chile está situado en el extremo sur oeste del continente americano, presenta una extensión, clima y geografía que han marcado sus actividades económicas, su modo de vida, su cultura y una especial templanza en todos sus habitantes.
- Para todos ellos, más tarde o más temprano, es conocido el significado de las palabras sismos, terremotos y sus consecuencias. Ante esto, nadie pone en duda la capacidad de los chilenos para sobreponerse de los efectos destructivos que un evento de esta naturaleza. Por ello, es necesario contar con ayudas que permitan la organización de las personas y materiales para salvar una situación de emergencia, que orienten la actuación de aquellos destinados a velar por la seguridad de los integrantes de la comunidad escolar.
- Esta ayuda se entrega en las páginas siguientes, elaboradas a la manera de un Plan de Emergencia y Evacuación que permite, con la colaboración de todos, la oportunidad de proporcionar a la comunidad educativa y público en general, un efectivo ambiente de seguridad integral mientras cumplen sus actividades.

Fundamentos del Plan Integral de Seguridad Escolar

PISE



Metodología de trabajo permanente



Planificación eficiente y eficaz



Un aporte sustantivo a la formación de una cultura preventiva

Desarrollo proactivo de actitudes y conductas de protección y seguridad



Objetivos del Plan

- Generar en la comunidad escolar una actitud de autoprotección, a partir de una responsabilidad colectiva frente a la seguridad.
- Proporcionar a los escolares un efectivo ambiente de seguridad integral mientras cumplen con sus actividades formativas.
- Constituir a cada establecimiento educacional en un modelo de protección y seguridad, replicable en el hogar y en el barrio.
- Diseñar las estrategias necesarias para que se dé una respuesta adecuada en caso de emergencia. Se recomienda utilizar la metodología ACCEDER, que se basa en la elaboración de planes operativos de respuesta, con el objetivo de determinar qué hacer en una situación de crisis y cómo superarla. Vale decir, la aplicación de ACCEDER no debe esperar la ocurrencia de una emergencia.
- Utilizar la metodología AIDEP, que constituye una forma de recopilar información. Esta información deberá quedar representada en un mapa, plano o cartografía muy sencilla, con simbología reconocible por todos.



Objetivos del Plan

- Establecer un procedimiento normalizado de evacuación para todos los usuarios y ocupantes del Colegio.
- Lograr que la evacuación pueda efectuarse de manera ordenada, evitando lesiones que puedan sufrir los integrantes del colegio durante la realización de ésta.
- Evacuar a las Estudiantes en forma ordenada cuidando su integridad física ante emergencias o cualquier tipo de riesgos que ponga en peligro la vida de los ocupantes del Colegio.

Información General

Nombre del establecimiento educacional	Colegio San Jorge
Nivel Educacional	Educación Parvularia
Dirección	4 Poniente n° 1269
Comuna/Región	Talca/del Maule
N° de pisos	2
N° de subterráneos	0
Superficie construida	
Capacidad máxima de ocupación	110 personas aprox.
Generalidades	Se trata de un edificio antiguo de hormigón armado, con elementos adecuados de seguridad.

Información General

Nombre del establecimiento educacional	Colegio San Jorge
Nivel Educacional	Educación Básica
Dirección	4 Poniente n° 1320
Comuna/Región	Talca/del Maule
N° de pisos	1
N° de subterráneos	0
Superficie construida	
Capacidad máxima de ocupación	500 personas aprox.
Generalidades	Se trata de un edificio antiguo de hormigón armado, con elementos adecuados de seguridad.

Información General

Nombre del establecimiento educacional	Colegio San Jorge
Nivel Educacional	Educación Media
Dirección	4 Poniente n° 1236
Comuna/Región	Talca/del Maule
N° de pisos	3
N° de subterráneos	0
Superficie construida	
Capacidad máxima de ocupación	310 personas aprox.
Generalidades	Se trata de un edificio nuevo de hormigón armado, con elementos adecuados de seguridad.

Información General

Nombre del establecimiento educacional	Colegio San Jorge
Nivel Educacional	Bachillerato
Dirección	4 Poniente n° 1345
Comuna/Región	Talca/del Maule
N° de pisos	1
N° de subterráneos	0
Superficie construida	
Capacidad máxima de ocupación	130 personas aprox.
Generalidades	Se trata de un edificio nuevo de estructura de metalcom, con elementos adecuados de seguridad.

Información General

Integrantes del Establecimiento

Cantidad de trabajadores	82 trabajadores
---------------------------------	-----------------

Cantidad de estudiantes	781 estudiantes
--------------------------------	-----------------

Personal externo	Casino	Cantidad: 3
	Auxiliares de Aseo	Cantidad: 0
	Seguridad	Cantidad: 0
	Otros	Cantidad: 0
	Otros	Cantidad: 0

Información General

EQUIPAMIENTO DEL ESTABLECIMIENTO PARA EMERGENCIAS

Cantidad de extintores			
Gabinete red húmeda	SI	Cantidad	
Red seca	NO		
Red inerte	NO		
Iluminación de emergencia	SI		
Altoparlantes	SI		
Pulsadores de emergencia	NO	Cantidad	0
Detectores de humo	NO	Cantidad	0

Integrantes del Comité de Seguridad Escolar

- **Rectoría o representante:** Profesor Jaime Gajardo Torres.
- **Coordinador General del Comité:** Profesor Christian Díaz Roco.
- **Representante del profesorado:** Profesora Michelle Maldonado Herrera.
- **Representante de los estudiantes:** Rodrigo Véliz Alvarado.
- **Representante de Carabineros:** Suboficial José Gatica Sobarzo.
- **Representante de Bomberos:** Andrés López González.
- **Representante CESFAM J.D. Astaburuaga:** Enfermera Anya Vilches.
- **Representante del Centro General de PP.AA.:** Yasna Paredes Jara.
- **Representante del Comité Paritario:** Profesor Luis Ayala.
- **Asesor en Prevención de Riesgos:** Mutua de Seguridad CChC.



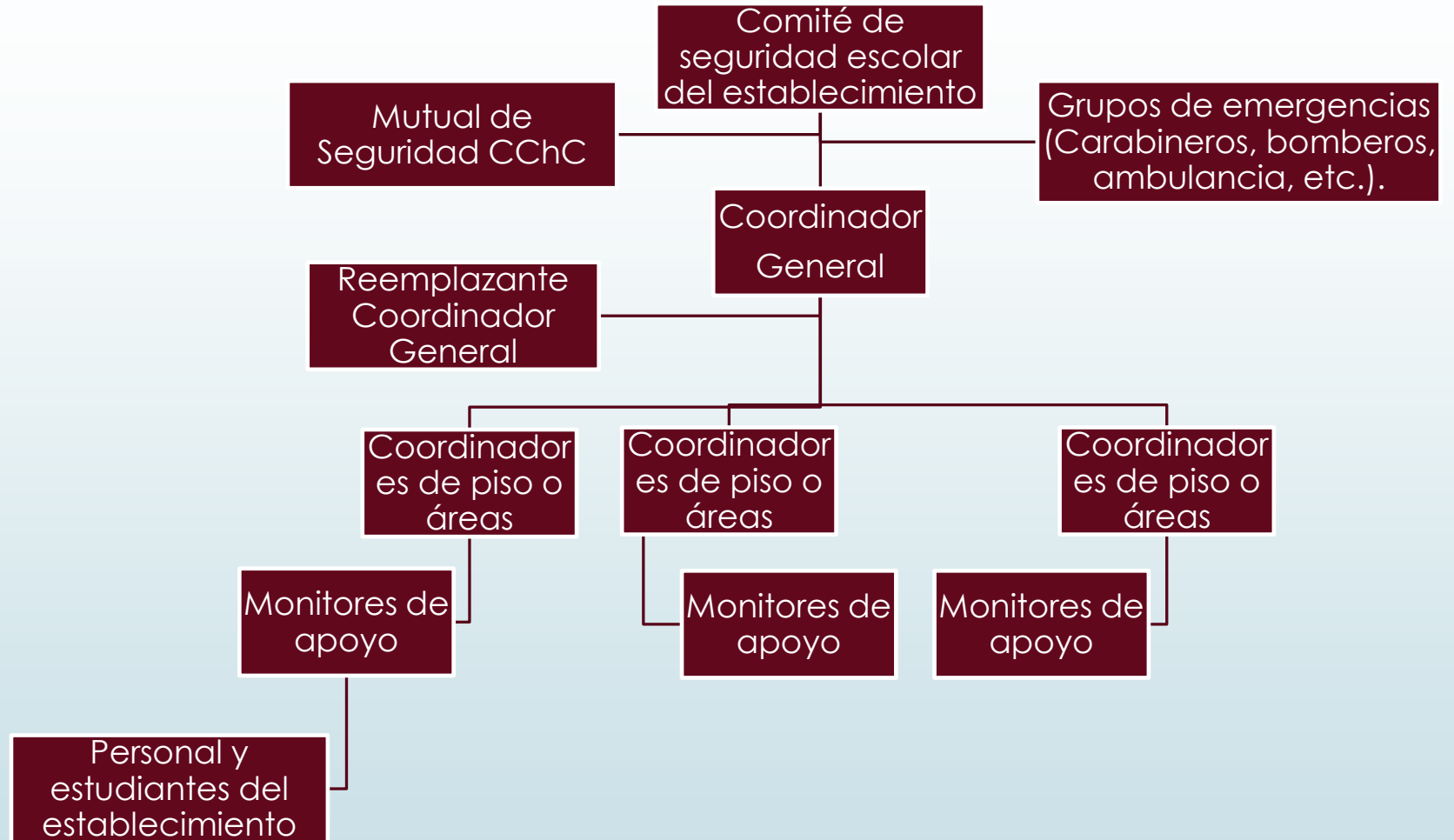
Misión y Responsabilidades del Comité de Seguridad Escolar

- Coordinar a toda la comunidad escolar del colegio a fin de ir logrando una activa y masiva participación en un proceso que los compromete a todos y apunta a su mayor seguridad y mejor calidad de vida.

Misión del Grupo de Emergencia

- Coordinar a toda la comunidad escolar del colegio, a fin de ir logrando una activa y masiva participación en las actividades que aporten al plan evacuación en caso de emergencias, puesto que apunta a su mayor seguridad y, por ende, a su mejor calidad de vida.

Organigrama





Funciones y Atribuciones

- **Coordinador General:**
- Conocer y comprender cabalmente el plan de emergencia.
- Liderar emergencia.
- Decretar la evacuación parcial o total.
- Coordinar con los equipos externos de emergencia.
- Ejecutar capacitaciones en conjunto con el comité de seguridad escolar y la Mutual de Seguridad CChC.
- Participar de las reuniones del Comité de Seguridad Escolar.
- Coordinar periódicamente los simulacros de evacuación.
- En conjunto con el Comité de Seguridad Escolar, revisar periódicamente el plan de emergencia y actualizar si es necesario.



Funciones y Atribuciones

- **Coordinador de Piso o Áreas:**
- Liderar la evacuación del piso o área.
- Conocer y comprender cabalmente el plan de emergencia.
- Participar de las reuniones del grupo de emergencia.
- Participar en los simulacros de emergencia de forma activa.
- Difundir los procedimientos a utilizar en caso de emergencias.
- Procurar la operatividad de las vías de evacuación, salidas de emergencia, equipos de emergencia, sistemas de comunicación y alerta.
- Avisar a su reemplazante cada vez que se ausente del piso o área.
- Asumir el mando inmediato de las personas de su piso o área frente a cualquier emergencia.



Funciones y Atribuciones

- **Monitor de Apoyo:**
- Guiar al grupo a la zona de seguridad.
- Conocer y comprender cabalmente el plan de emergencia.
- Participar de las reuniones del grupo de emergencia.
- Participar en los simulacros de emergencia de forma activa.
- Promover la mantención de las vías de evacuación y salidas de emergencia libres de obstáculos.



Funciones y Atribuciones

- **Sección de Vigilancia o Portería:**
- Conocer y comprender cabalmente el plan de emergencia.
- Participar en los simulacros de emergencia de forma activa.
- Restringir el acceso de personas y vehículos (con excepción de los equipos de emergencia como bomberos, carabineros, ambulancia, etc.) frente a una emergencia.
- Facilitar el acceso de los equipos externos de emergencia al establecimiento educacional.
- Colaborar con mantener el área de emergencia despejada.

Procedimientos de Evacuación

- **Al escuchar la alarma de evacuación:**
- Todos dejarán de realizar sus tareas diarias y se prepararán para esperar la orden de evacuación.
- Conservar y promover la calma.
- Todos deberán obedecer la orden del monitor de apoyo y coordinador de área o piso.
- Se dirigirán hacia la zona de seguridad, por la vía de evacuación que se le indique.
- No corra, no grite y no empuje. Procure usar pasamanos en el caso de escaleras.
- Si hay humo o gases en el camino, proteja sus vías respiratorias y si es necesario avance agachado.
- Evite llevar objetos en sus manos.
- Una vez en la zona de seguridad, permanezca ahí hasta recibir instrucciones del personal a cargo de la evacuación.
- Todo abandono de la instalación hacia el exterior deberá ser iniciada a partir de la orden del coordinador interno del colegio.



Observaciones Generales

- Obedezca las instrucciones
- No corra para no provocar pánico.
- No regrese para recoger objetos personales.
- Procure ayudar a personas con discapacidad en la actividad de evacuación.
- Es necesario rapidez y orden en la acción.
- Use el extintor sólo si conoce su manejo.



Procedimiento en Caso de Incendio

- Mantenga la calma.
- Avise de inmediato a personal del establecimiento.
- Si el fuego es controlable, utilice hasta dos extintores en forma simultánea para apagarlo (esto sólo si está capacitado en el uso y manejo de extintores).
- En caso de no poder extinguir el fuego, abandone el lugar dejándolo cerrado para limitar la propagación.
- Impida el ingreso de otras personas.
- En caso que sea necesario evacuar, diríjase en forma controlada y serena hacia la “zona de seguridad”.
- Para salir no se debe correr ni gritar. En caso que el establecimiento cuente con escaleras, circule por éstas por su costado derecho, mire los peldaños y tómese del pasamanos.

Procedimiento en Caso de Incendio

- No reingrese al lugar donde se encontraba hasta que su monitor de apoyo o coordinador de piso o área lo indique.
- En caso de tener que circular por lugares con gran cantidad de humo, recuerde que el aire fresco y limpio lo encontrará cerca del suelo.
- En caso de encontrarse en otro sector, si se ordena una evacuación deberá integrarse a ella sin necesidad de volver a su propio sector.
- No use ascensores en caso de incendios.
- Sólo use las escaleras.



Procedimiento de uso de Extintor de Incendios

PASO 1: Tirar de la anilla del pasador para quitar el precinto.



PASO 2: Presionar la maneta.



PASO 3: Dirigir el chorro a la base de la llama, procurando mantener la botella en posición vertical.





Monitor de Apoyo

- En caso de ser informado o detectar un foco de fuego en el colegio, proceda de acuerdo a las siguientes instrucciones:
- En caso de encontrarse fuera de su área de responsabilidad, utilice el camino más corto y seguro para regresar a su sector (esto sólo en caso de ser posible).
- Disponga estado de alerta y evalúe la situación de emergencia.
- Procure que las personas que se encuentren en el sector afectado se alejen.
- Si el fuego es controlable, utilice hasta dos extintores en forma simultánea para apagarlo. De no ser controlado en un primer intento, informe al coordinador de piso o área para que se ordene la evacuación.



Monitor de Apoyo

- Cuando el foco de fuego sea en otro sector, aleje a los estudiantes u otras personas que allí se encuentren de ventanas y bodegas. Ordene la interrupción de actividades y disponga el estado de alerta (estado de alerta implica, guardar pertenencias y documentación, apagar computadores, cerrar ventanas, no usar teléfonos, citófonos, etc. Todo ello, solo en caso que así se pudiera) y espere instrucciones del coordinador general.
- Cuando se ordene la evacuación, reúna y verifique la presencia de todos los alumnos u otras personas que se encuentran en el área, incluyendo visitas, e inicie la evacuación por la ruta autorizada por el coordinador de piso o área.
- Para salir no se debe correr ni gritar. En caso que el establecimiento cuente con escaleras, haga circular a las personas por el costado derecho de éstas, procurando utilizar pasamanos.



Monitor de Apoyo

- Luego traslade a las personas a la “zona de seguridad” correspondiente a su sector u otra que se designe en el momento y espere instrucciones. En caso de ser docente, revise en el libro de clases para verificar si la totalidad de los alumnos evacuaron.
- Todo abandono de la instalación hacia el exterior deberá ser iniciada a partir de la orden del coordinador general, la cual será informada por este mismo o por los coordinadores de piso o área.



Coordinador de Área o Piso

- En caso de ser informado o detectar un foco de fuego en el establecimiento, proceda de acuerdo a las siguientes instrucciones:
- En caso de encontrarse fuera de su área de responsabilidad, utilice el camino más corto y seguro para regresar a su sector (esto sólo en caso de ser posible).
- Disponga estado de alerta y evalúe la situación de emergencia.
- Procure que las personas que se encuentren en el sector afectado se alejen.
- Si el fuego es controlable, utilice hasta dos extintores en forma simultánea para apagarlo. De no ser controlado en un primer intento, informe al coordinador general para que se ordene la evacuación.



Coordinador de Área o Piso

- Si se decreta la evacuación, cerciórese de que no queden personas en los lugares afectados.
- Instruya para que no se reingrese al lugar afectado, hasta que el coordinador general lo autorice.
- Diríjase en forma controlada y serena hacia la “zona de seguridad”.
- En caso de ser necesario, evacuar hacia el exterior del establecimiento, dar la orden a los monitores de apoyo, una vez que el coordinador general lo determine.
- Una vez finalizado el estado de emergencia, junto al coordinador general, evalúe las condiciones resultantes.
- Recuerde a la comunidad estudiantil que solo la máxima autoridad del establecimiento está facultada para emitir información oficial del siniestro a los medios de comunicación (si éstos se presentaran).



Coordinador Interno

- En caso de ser informado o detectar un foco de fuego en el establecimiento, proceda de acuerdo a las siguientes instrucciones:
- Disponga estado de alerta y evalúe la situación de emergencia.
- Si se encuentra en el lugar afectado y el fuego es controlable, utilice hasta dos extintores en forma simultánea para apagarlo. De no ser controlado en un primer intento, dé la orden de evacuación.
- Si recibe la información de un foco de fuego, evalúe de acuerdo a los datos entregados.



Coordinador General

- Disponga que se corten los suministros de electricidad, gas y aire acondicionado en caso de que exista.
- De ser necesario, contáctese con servicios de emergencia (Carabineros, Bomberos, Ambulancia, etc.).
- Instruir a la comunidad estudiantil para que tengan expeditos los accesos del establecimiento, a fin de permitir el ingreso de ayuda externa y/o salida de heridos o personas.
- Controle y compruebe que cada coordinador de piso o área esté evacuando completamente a los integrantes del establecimiento.
- Cerciórese de que no queden integrantes del establecimiento en las áreas de afectadas.



Coordinador General

- Ordene al personal de seguridad que se impida el acceso de particulares al establecimiento.
- Diríjase en forma controlada y serena hacia la “zona de seguridad”.
- Evalúe si es necesario evacuar hacia el exterior del establecimiento.
- Una vez finalizado el estado de emergencia, evalúe condiciones resultantes e informe sus novedades y conclusiones al establecimiento.
- Recuerde a la comunidad estudiantil que solo la máxima autoridad del establecimiento está facultada para emitir información oficial del siniestro a los medios de comunicación (si éstos se presentaran).

Procedimiento en Caso de Sismo



Procedimiento en Caso de Sismo para todos los usuarios del establecimiento

Durante el sismo

- Mantenga la calma y permanezca en su lugar.
- Aléjese de ventanales y lugares de almacenamiento en altura.
- Busque protección debajo de escritorios o mesas.
- Agáchese, cúbrase y afírmese.

Después del sismo

- Una vez que finalice el sismo espere la orden de evacuación, que será dada activando la alarma de emergencias.
- Siga a las instrucciones del coordinador de piso o área o de algún monitor de apoyo.
- Evacue sólo cuando se lo indiquen, abandone por la ruta de evacuación autorizada y apoye a personas vulnerables.
- No pierda la calma. Recuerde que al salir no se debe correr.
- Al evacuar por escalas, siempre debe circular por costado derecho, mire los peldaños y tómese del pasamanos. Evite el uso de fósforos o encendedores.
- No reingrese al establecimiento hasta que se le ordene.
- Recuerde a la comunidad estudiantil que solo la máxima autoridad del establecimiento está facultada para emitir información oficial del siniestro a los medios de comunicación.



Procedimiento en Caso de Sismo para los Estudiantes en su Aula

- Durante el evento sísmico los estudiantes deben practicar el AGACHARSE-CUBRIRSE-AFIRMARSE (fundamentalmente bajo los escritorios y alejados de ventanales). De no poderse, debido al tipo de mobiliario, se deberá ubicar en el suelo ovillado, cubriéndose con las manos, la cabeza y el cuello.
- El Coordinador Interno ordenará el procedimiento de la evacuación de la sala (una vez terminado el sismo), la que debe ser realizada teniendo en cuenta las siguientes consideraciones:
 - a) Dos de los estudiantes más próximos a la puerta, procederán a abrir éstas para agilizar la salida de sus compañeros (ellos deberán ser los últimos en abandonar la sala, solo antes del Profesor).
 - b) La evacuación debe ser con agilidad y orden, jamás corriendo.
- **Nota:** Solo ante la duración de un sismo de 2 o más minutos, o en el caso de que se perciba daño estructural, el docente puede ordenar la evacuación de la sala.



Procedimiento en Caso de Sismo para los Estudiantes en su Aula

- c) Una vez que se encuentren en la zona de seguridad, el Profesor con su libro de clases en mano, procederá a la contabilización de sus alumnos y comprobar si el total de éstos corresponde a los alumnos que asistieron ese día.
- Una vez restablecido el orden, los encargados de seguridad de cada edificio autorizarán el normal ingreso de los alumnos a clases.
- **Nota:** Todo el personal del Colegio docentes, administrativos y asistentes de la educación deben participar de los simulacros, aplicando las mismas normas de seguridad de los estudiantes, además de invitar a las personas ajenas al Colegio para que se incorporen en el accionar de cualquier emergencia.



Procedimiento en Caso de Sismo para los Estudiantes Fuera del Aula

- Para todos aquellos estudiantes que se encuentren fuera del aula, estos deben actuar según los siguientes casos:
 - a) Si se encuentra en el baño, no volver hacia la zona de seguridad determinada para su sala, sino que dirigirse a aquella zona de seguridad más cercana.
 - b) Para cualquier otro caso, en el que los estudiantes se encuentren fuera del aula (clases de Educación Física, Expresión Corporal, etc.), aplica la misma norma que para el punto a), que es: dirigirse a aquella zona de seguridad más cercana.
- **Nota:** No olvidar que ante un evento sísmico, la mayor cantidad de accidentes ocurren al realizar largos traslados.



Orientaciones de Desconexión Eléctrica

- Los estudiantes, profesores o funcionarios del Colegio que se encuentren próximos a una fuente de energía, deberán desenergizar máquinas o equipos, cortar suministros de gas de calefactores, mecheros y otras llamas abiertas, realizando lo mismo respecto de otras fuentes alimentadoras de materiales combustibles y energía.

Uso de Camilla

- El traslado de la camilla a la zona de seguridad más próxima, será por parte de los asistentes de la educación más cercanos a la enfermería.

Procedimiento en Caso de Sismo para el Monitor de Apoyo

Durante el sismo

- Mantenga la calma.
- Promueva la calma entre las personas que se encuentren en el lugar, aléjelos de los ventanales y lugares de almacenamiento en altura.
- Busque protección debajo de escritorios o mesas e indique a las personas del lugar en donde se encuentra realizar la misma acción, agáchese, cúbrase y afírmese (esto no aplica en casos de construcciones de adobe, material ligero o en aquellos en que detecte posibles desprendimientos de estructuras. En ese caso deben evacuar inmediatamente).

Después del sismo

- Una vez que finalice el sismo espere la orden de evacuación, que será dada activando la alarma de emergencias.
- Guiar a las personas por las vías de evacuación a la “zona de seguridad”, procurando el desalojo total del recinto.
- Recuerde que al salir no se debe correr. En caso que el establecimiento disponga de escaleras, debe circular por costado derecho, mirar los peldaños y tomarse del pasamanos.
- Si es docente, en la zona de seguridad apóyese en el libro de clases para verificar si la totalidad de los alumnos evacuaron.
- Una vez finalizado el estado de emergencia, espere instrucciones para retomar las actividades diarias.
- Recuerde a la comunidad estudiantil que solo la máxima autoridad del establecimiento está facultado para emitir información oficial del siniestro a los medios de comunicación.

Procedimiento en Caso de Sismo para el Coordinador de Área o Piso

Durante el sismo

- Mantenga la calma.
- Busque protección debajo de escritorios o mesas e indique a las personas del lugar en donde se encuentra realizar la misma acción, agáchese, cúbrase y afírmese (esto no aplica en casos de construcciones de adobe, material ligero o en aquellos en que detecte posibles desprendimientos de estructuras. En ese caso deben evacuar inmediatamente).

Después del sismo

- Una vez que finalice el sismo espere la orden de evacuación, que será dada activando la alarma de emergencias.
- Promueva la calma.
- Terminado el movimiento sísmico, verifique y evalúe daños en compañía del coordinador general.
- Una vez finalizado el estado de emergencia, evaluar las condiciones resultantes e informar sus novedades y conclusiones al establecimiento.
- Recuerde a la comunidad estudiantil que solo la máxima autoridad del establecimiento está facultado para emitir información oficial del siniestro a los medios de comunicación (si éstos se presentaran).

Procedimiento en Caso de Sismo para el Coordinador Interno

Durante el sismo

- Mantenga la calma.
- Disponga que se corten los suministros de electricidad, gas y aire acondicionado en caso que exista. Póngase en contacto con servicios de emergencia (Carabineros, Bomberos, Ambulancia, etc.).
- Verifique que los coordinadores de piso o área y los monitores de apoyo se encuentren en sus puestos controlando a las personas, esto a través de medios de comunicación internos.
- Protéjase debajo de escritorios o mesas, agáchese, cúbrase y afírmese (esto no aplica en casos de construcciones de adobe, material ligero o en aquellos en que detecte posibles desprendimientos de estructuras. En ese caso deben evacuar inmediatamente).

Después del sismo

- Una vez que finalice el sismo, dé la orden de evacuación del establecimiento, activando la alarma de emergencias.
- Promueva la calma.
- Una vez finalizado el estado de emergencia, evaluar las condiciones resultantes e informar sus novedades y conclusiones al establecimiento.
- Recuerde a la comunidad estudiantil que solo la máxima autoridad del establecimiento está facultado para emitir información oficial del siniestro a los medios de comunicación (si éstos se presentaran).

Procedimiento en Caso de Artefacto Explosivo

- Avise de inmediato a personal del establecimiento indicando el lugar exacto donde se encuentra el bulto sospechoso. El personal avisará al coordinador general para ponerlo al tanto de la situación.
- Aléjese del lugar. En caso que se le indique, siga el procedimiento de evacuación.

ADVERTENCIA: Por su seguridad, está estrictamente prohibido examinar, manipular o trasladar el bulto, paquete o elemento sospechoso.

- El coordinador general debe verificar la existencia del presunto artefacto explosivo y de ser necesario dar aviso inmediato a Carabineros.

Procedimiento en Caso de Fuga de Gas

- Abra ventanas a modo de realizar una ventilación natural del recinto.
- No utilice teléfonos celulares ni cualquier otro dispositivo electrónico.
- Dé aviso a personal del establecimiento.
- En caso de que se le indique, proceda a evacuar hacia la zona de seguridad que corresponda.



Ejercitación del Plan Integral de Seguridad Escolar

- Se deben realizar desde lo más simple hacia lo más complejo.
- En los ejercicios que se realicen es muy importante involucrar cada vez a un número mayor de personas que integran la comunidad escolar.

**ejercicios de escritorio
(simulaciones)**



**Movimientos físicos
(simulacros)**





Precauciones Generales para el Desarrollo del Ejercicio

- Todo ejercicio debe acercarse a la realidad tanto como sea posible.
- Todas las comunicaciones que se generen en el ejercicio deberán comenzar y culminar con la frase: "**este es un mensaje simulado**".
- Todo ejercicio debe ser percibido como un entrenamiento para perfeccionar el Plan de Emergencia.

Teléfonos de Emergencia



FONO	
Ambulancia	131
Bomberos	132
Carabineros	133
Rescate Mutual CChC	6003012222
Plan Cuadrante	84288725
Municipalidad	2203600
Clinica Lircay	2209920